

MEMÒRIA CORPORATIVA 2009



Introducció

El Consorci d'Acció Social de Catalunya

Línies d'activitat 2009

1. Polítiques

- 1.1. Aliances amb el tercer sector
- 1.2. Creació de nous operadors
- 1.3. Col·laboració públic – privada
- 1.4. Atracció de nous recursos pels Governos Locals

2. Serveis

- 2.1. Assessorament a governs locals
- 2.2. Estudis
- 2.3. Innovació tecnològica

3. Coneixement

- 3.1. Formació
- 3.2. Jornades

SUMAR empresa d'acció social SL

1. Gestió de serveis i infraestructures socials

- 1.1. Centres i serveis de gent gran
- 1.2. Centres i serveis d'atenció a persones víctimes de violència de gènere
- 1.3. Altres serveis

2. Serveis de consultoria i assessoria

3. Projectes interns de consolidació

4. Resum econòmic

Introducció

L'any 2009 ha estat el primer any sencer d'activitat del Consorci d'Acció Social de Catalunya i de l'empresa pública de gestió SUMAR empresa d'acció social. Ha estat un any de creixement, amb nous equipaments i nous serveis per gestionar. Només una dada que exemplifica aquest increment. A primers de gener SUMAR tenia poc més de 5 treballadors i ha acabat l'any amb més de 120.

Sense dubte que aquest creixement ha suposat un esforç important de consolidació interna, dissenyant i creant processos, metodologies i protocols de treball. Una consolidació que hem compaginat amb la difusió de les activitats del Consorci entre representants del sector públic, tercer sector i empreses privades.

El Consorci d'Acció Social de Catalunya (CASC)

Antecedents

El setembre de 2008 es va constituir el Consorci d'Acció Social de Catalunya. Fundat inicialment pel Consorci de Benestar Social de la Garrotxa, pel Consorci de Benestar Social del Pla de l'Estany – Banyoles i pel Consorci de Benestar Social del Gironès – Salt i que actualment compta també amb el Consorci de Benestar Social de la Selva i l'Ajuntament de Vic.

En paral·lel, el mateix Consorci d'Acció Social de Catalunya va crear uns mesos després una societat mercantil de capital íntegrament públic (**Sumar, empresa d'acció social**), a qui va encarregar la gestió de les principals activitats del Consorci. Es tracta d'un mitjà propi del Consorci, de capital 100% públic, però que té com a finalitat l'afany de lucre (uns beneficis que evidentment s'invertiran en la prestació de serveis socials).

El Consorci d'Acció Social de Catalunya neix com un ens local creat pels governs locals i al servei dels governs locals.

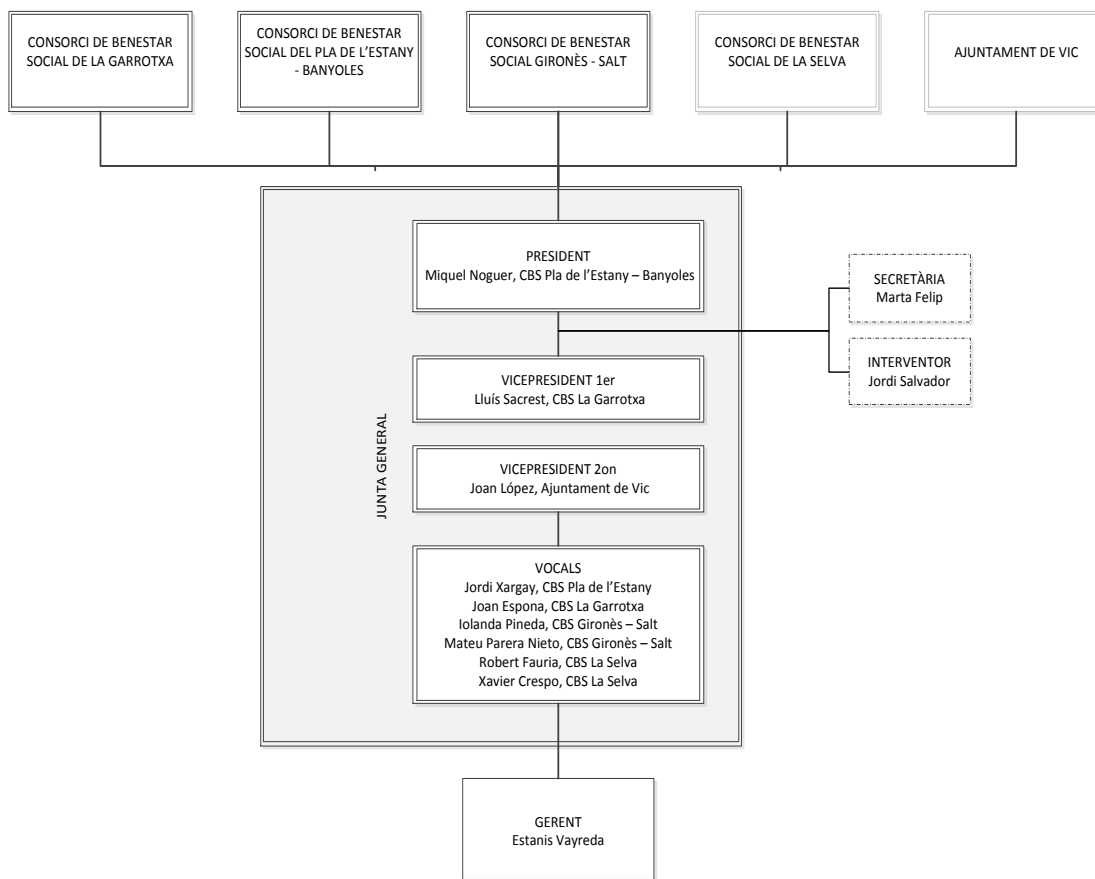
Objecte

El Consorci d'Acció Social de Catalunya és una organització centrada en el desenvolupament d'uns serveis socials de qualitat i proximitat en el món local, que ofereix solucions d'innovació, planificació i gestió. Per aconseguir-ho establirà marcs de cooperació amb les entitats del tercer sector social, els agents clau del territori i els propis governs locals amb l'objectiu d'incrementar els recursos per a la producció de més polítiques socials i millorar la qualitat real i percebuda de la ciutadania.

Funcions

1. Impulsar una **estratègia general i compartida** dels governs locals en la prestació dels serveis socials.
2. **Assessoria i consultoria** als consorcis locals d'Acció Social. El Consorci ha de donar suport en diferents àmbits als responsables polítics i tècnics dels consorcis, perquè hi puguin trobar l'especialització i la prestació de serveis.
3. **Inversió / gestió** d'infraestructures i serveis socials.
4. Promoció de la **innovació tecnològica** en els serveis socials.
5. Concretar models de cooperació **pública – privada amb el tercer sector social**.

Estructura corporativa



Noves incorporacions

Al llarg de 2010 s'incorporaran nous membres com el Consorci de l'Alt Empordà, el Consorci del Ripollès, el Consorci de l'Alt Urgell i el Consorci Baix Camp – Cambrils, així com d'altres governs locals catalans.

Consell Tècnic Assessor

Amb data 12 de febrer s'acorda la creació del Consell Tècnic Assessor del Consorci d'Acció Social de Catalunya amb l'objectiu de disposar d'un òrgan amb el màxim coneixement i expertesa en el disseny, planificació i producció dels serveis socials. Es constitueix com a òrgan consultiu de participació, planificació i debat de la Junta General del Consorci d'Acció Social de Catalunya, del Comitè de Direcció i del gerent del Consorci, així com de la Junta General, el Consell d'Administració i del director general de l'empresa pública SUMAR.

Són membres del Consell Tècnic Assessor un representant tècnic de cadascuna de les entitats que formen part del Consorci d'Acció Social de Catalunya i el propi gerent del CASC.

Línies d'activitat 2009

1. Polítiques

1.1. Aliances amb el tercer sector

Durant el 2009 des del CASC s'han establert marcs de cooperació amb les entitats del tercer sector social, els agents clau del territori i els propis governs locals. En concret s'han portat a terme més de 100 presentacions i/o reunions de les quals més del 30% corresponen a entitats del tercer sector.

La resta de visites s'han repartit entre diferents governs locals, majoritàriament de les comarques gironines i membres del Govern de la Generalitat, on cal destacar que s'han mantingut entrevistes amb representants de tots els grups polítics amb representació al Parlament de Catalunya.



1.2. Creació de nous operadors

Fundació Àlia

L'octubre 2009 es constitueix la Fundació Àlia, una fundació pública impulsada pel Consorci d'Acció Social de Catalunya, l'empresa CASA Equipaments i la fundació privada Plataforma Educativa, amb la voluntat de plantejar un nou model de creació de places per a menors tutelats.

L'objectiu és establir un nou operador per desenvolupar serveis socials d'atenció a la infància que permeti crear noves places i un model de més qualitat. Fundació Àlia neix amb vocació d'esdevenir un agent rellevant per fer front a la necessitat dels menors tutelats de Catalunya. La finalitat del projecte és formar ciutadans amb capacitat per construir projectes vitals propis promovent la igualtat d'oportunitats per als més desfavorits. El primer i principal objectiu de Fundació Àlia és el Projecte Casa que pretén crear més de 200 places residencials per acollir infants i adolescents.

Fundació BenesTIC

El 29 de setembre de 2009 s'aprova la constitució de la fundació pública BenesTIC, juntament amb la Fundació I2Cat i l'associació Taula del Tercer Sector.

L'objectiu és impulsar l'ús intensiu de la tecnologia en l'àmbit social, tant en el sector públic, com en el tercer sector i en el sector privat. També es pretén introduir i potenciar les noves tecnologies de la informació i la comunicació als serveis socials per reforçar les polítiques de benestar. La introducció de les tecnologies de la informació i la comunicació han de permetre la millora de la prestació dels serveis i l'augment de l'autonomia de les persones.

1.3. Col.laboració públic – privada (PPP)

Nou model de finançament dels equipaments socials

Juntament amb el Departament d'Acció Social i Ciutadania (DASC) s'està desenvolupant un nou model de finançament per a equipaments socials basat en contractes de lloguer a llarg termini entre operadors de serveis socials públics i privats i entitats dels sectors financer i de la construcció.

Atracció de nous recursos per als governs locals

1. Conveni entre el DASC, el CASC i "la Caixa"

El Departament d'Acció Social i Ciutadania (DASC) ha finançat a través del fons social de la Fundació "la Caixa" dos projectes per a diferents activitats formatives i de recerca tecnològica en l'àmbit dels serveis socials:

- a. Projecte "Formació de professionals del Sistema Català de Serveis Socials"
- b. Projecte "Recerca tecnològica en l'àmbit de la comunicació i l'atenció a la gent gran"

Dins el projecte "Formació de professionals del Sistema Català de Serveis Socials" s'han realitzat diversos cursos i jornades formatives:

1. Formació en treball familiar
2. Formació de professionals dels serveis socials amb responsabilitats directives
3. Jornada sobre infraestructures socials
4. Jornada "Update Innovació Social" (2 edicions, març i desembre)

I dins els projecte "Recerca tecnològica en l'àmbit de la comunicació i l'atenció a la gent gran":

1. Assessorament, impuls i creació de nous consorcis d'acció social
2. Desenvolupament de projectes TIC en l'àmbit social que engloba:
 - El web del Consorci d'Acció Social de Catalunya i de Sumar. Empresa d'Acció Social, SL.
 - El web del Consorci d'Acció Social del Pla de l'Estany-Banyoles, la Garrotxa i Gironès-Salt.
 - Assessorament TIC als serveis locals de serveis socials
 - Formació TIC

- Indicadors de qualitat
- Projecte Teràpia Ocupacional
- Aplicació de gestió al SAD. Servei d'Atenció a Domicili

2. Proposta de col·laboració a la Diputació de Girona

L'octubre 2009 el Consorci d'Acció Social de Catalunya proposa a la Diputació de Girona diferents mesures d'ajuda als governs locals gironins per afrontar l'increment espectacular de persones que arriben als serveis socials de primària a efectes de la crisi econòmica, les quals estan en fase d'estudi.

La proposta d'ajudes s'agrupa en tres grans àmbits: suport econòmic, suport jurídic i suport tècnic

2. Serveis

2.1. Assessorament governs locals

Indicadors de qualitat i de gestió en els serveis socials de primària

S'ha construït un model de referència d'indicadors de qualitat per implantar-los en la gestió dels serveis socials amb la col·laboració dels consorcis de benestar social del Pla de l'Estany-Banyoles, Gironès-Salt i la Garrotxa.

El model proposa bateries concretes per als serveis més rellevants així com suggeriments de gestió dels fluxos d'informació que han d'alimentar aquests sistemes. El novembre del 2009 es va presentar el document "Estratègia i control en la gestió dels serveis públics. Els serveis socials" en el qual s'exposa el primer marc conceptual que ha servit de referència a tot el procés mitjançant la reflexió compartida per produir les diferents eines de gestió, realitzat pels directors dels consorcis. El projecte l'ha portat a terme el professor d'Esade, Sr. Albert Serra, que va dirigir l'equip; el Dr. Àngel Saz-Carranza i la Sra. Mònica Reig.

Creació de nous consorcis de serveis socials comarcals

Des del CASC es potencia i es facilita la consulta a totes aquelles institucions que tenen competències en la gestió dels serveis socials i especialment a totes aquelles entitats públiques que estan en procés de constitució d'un consorci de serveis socials. S'assessora i s'impulsa la creació de futurs consorcis de gestió de serveis socials a les comarques gironines a través del suport professional d'experts en la matèria.

Durant el 2009 s'ha impulsat el Consorci de Benestar Social de la Selva i s'ha començat a treballar amb els consorcis del Ripollès, Alt Empordà, Baix Empordà i Osona.

2.2. Estudis

Estudi per a la construcció d'una residència per a la gent gran a la zona Ter - Brugent

El febrer de 2009 els Serveis Territorials del DASC a Girona van encomanar al CASC la realització d'un estudi sobre la idoneïtat de la construcció d'una residència per a gent gran a la zona del Ter – Brugent i l'anàlisi de les potencialitats de les diferents poblacions candidates a acollir l'equipament.

Estudi de transport adaptat a les comarques de Girona

Durant el segon semestre del 2009 s'ha iniciat un estudi sobre el transport adaptat a les comarques de Girona.

L'estudi preveu la millora substancial i l'optimització dels serveis de transport adaptat existents als municipis de les comarques gironines, a partir de l'anàlisi dels punts forts i febles actuals i el disseny d'un nou model d'organització i gestió mancomunada. S'entén el servei de transport adaptat com un servei social d'atenció de primer nivell per a les persones amb mobilitat reduïda.

La recerca compta amb el finançament de la Diputació de Girona.

2.3. Innovació tecnològica

Web dels Consorcis del Pla Estany-Banyoles, Garrotxa i Gironès-Salt

El 2009 s'ha iniciat la posada en marxa d'un web per a cada un dels següents consorcis d'Acció Social: Pla de l'Estany-Banyoles, Garrotxa i Gironès-Salt. Està previst que entrin en funcionament el març del 2010.

Web CASC – SUMAR

www.consorciasc.cat, www.consorciasc.cat/sumar

El 9 de desembre de 2008 es va posar en marxa el web del Consorci d'Acció Social de Catalunya amb l'objectiu de millorar els canals de comunicació entre el Consorci i l'empresa pública SUMAR, amb la societat en general i, més específicament, amb els diferents organismes de serveis socials. El web incorpora notícies tant relacionades amb el Consorci com amb d'altres agents del tercer sector i periòdicament s'envia un butlletí electrònic a diferents responsables d'organismes i serveis socials.

Servei d'assessorament TIC als serveis locals

Amb l'objectiu d'impulsar les TIC als serveis locals d'acció social s'ha contractat un responsable tecnològic i es compta amb l'assessorament d'una persona experta en administració electrònica per portar a terme iniciatives relacionades amb la integració de les polítiques d'acció social en la societat, mitjançant l'ús de les TIC. S'ha adquirit infraestructura tecnològica per a centres per a persones amb necessitats especials, per allargar-ne la vida per

millorar l'eficiència de funcionament intern dels consorcis locals i dels centres. En definitiva, aplicacions que acostin els consorcis a l'administració electrònica per facilitar l'accés als serveis socials per part del ciutadà.

Assessorament tecnològic al Centre d'Educació Especial Joan Riu

S'ha assessorat la Fundació Joan Riu en aspectes tecnològics com la preparació d'un projecte de domòtica i la millora de l'accessibilitat de les instal·lacions, el Web, una intranet, el correu electrònic i el disseny de l'aplicació de gestió del centre.

Sistema de gestió de processos

S'ha portat a terme l'encomanda, per part del Consorci de Benestar Social del Gironès-Salt, de l'anàlisi, el disseny, el desenvolupament i la implantació d'un sistema de gestió de processos, així com la creació d'una base tecnològica per a un futur observatori de serveis socials.

Projecte de tramitació electrònica

El Ministerio de Industria, Turismo y Comercio, a través del subprograma "Avanza servicios públicos digitales", va otorgar el juliol de 2009 una subvenció per el projecte "Tramitació electrònica per al Consorci d'Acció Social de Catalunya" per un import de 221.848,48 euros, que corresponen al 73% del total de pressupost finançable (303.902 euros). Es tracta d'un dels 30 projectes subvencionats d'arreu de l'Estat espanyol.

L'objectiu d'aquest projecte és dotar els serveis socials d'eines basades en les noves tecnologies que els permetin millorar i optimitzar la capacitat de gestió per fer front a la demanda creixent que portarà la Llei de serveis socials de Catalunya (Llei 12/2007).

El projecte d'Oficina Tècnica aprovat implantarà nous processos, la gestió interna dels serveis derivats i l'accés electrònic dels ciutadans als serveis públics. També vol introduir serveis d'interoperabilitat perquè el ciutadà no hagi d'aportar documents que ja estan en mans d'altres administracions. El projecte beneficia els socis actuals del CASC, però pot ser reutilitzable per altres entitats similars en el futur.

Projecte plataforma TSAD (Feder)

El gener de 2009 es proposa una plataforma de gestió d'infraestructures socials amb aplicació TSAD, que s'hauria d'haver desenvolupat sobre plataforma web. Es tracta d'un sistema d'informació per a la gestió tècnica i administrativa de centres de persones dependents, que inclou un programa d'intervenció individual, SaaS – software as a service- per controlar i/o corregir diferents objectius; i per a la seva instal·lació només es requereix un ordinador i una connexió a Internet. Es tractava d'un projecte conjunt amb la Diputació de Girona amb un cost aproximat de 200.000 €, però el projecte no s'ha portat a terme perquè es va sol·licitar el finançament del 50% del seu cost al Fons europeu FEDER i es va denegar .

3. Coneixement

3.1. Formació

Cursos treballadores familiars

Cursos de formació en treball familiar a les comarques de Girona, totalment subvencionats.

Objectiu: formar professionals com a treballadors/es familiars perquè puguin treballar amb una titulació reconeguda en l'àmbit de l'atenció a les persones i així afrontar les noves necessitats que suposa la implementació de la nova Llei de serveis socials i la Llei de dependència.

Període: novembre 2008 – juny 2009. 9 cursos a les poblacions de Girona, Salt, Cassà de la Selva, Olot, Banyoles, Figueres, Palafrugell, Anglès i Ripoll. 168 alumnes.

Període: novembre 2009 – juny 2010. 9 cursos a les poblacions de Girona, Salt, Cassà de la Selva, Olot, Banyoles, Figueres, Palafrugell, Riudellots de la Selva i Vidreres. 143 alumnes.

És destacable el grau d'integració laboral que s'ha obtingut dels primers cursos realitzats, amb els quals més del 70 % dels alumnes ha trobat feina.

Cursos per a professionals amb responsabilitats directives

Formació a 14 directius dels consorcis de la Garrotxa, Gironès–Salt i Pla de l'Estany–Banyoles.

Objectiu: donar suport tècnic per a la millora i el desenvolupament de les competències de direcció, per a augmentar la professionalitat i disposar de noves eines de gestió.

Cursos de formació TIC

S'han realitzat quatre cursos de formació per dinamitzar l'ús de les TIC entre els treballadors del món social, concretament cursos d'ofimàtica bàsica per a treballadors/es familiars i de nivell mitjà dirigits a personal dels consorcis locals.

Es varen realitzar entre gener i abril de 2009 a Salt, Girona, Olot i Ripoll.

3.2. Jornades

UpDate Innovació Social

S'han realitzat dues jornades per explicar i analitzar les experiències i tendències per a la innovació en l'acció social. En aquestes s'han organitzat taules rodones amb alcaldes i regidors de diferents municipis catalans, i s'ha comptat amb l'assistència d'experts per explicar les tendències clau en el present i el futur de l'acció social. Els assistents han estat professionals tècnics i responsables polítics de l'àmbit dels serveis socials.

Primera edició UpDate: 2 de març de 2009 a l'escola universitària Garbí – Salt. El nombre d'assistents va ser de 200 persones.

Segona edició UpDate: 1 de desembre de 2009 al Teatre Municipal de Granollers. El nombre d'assistents va ser de 180 persones.

Sumar, empresa d'acció social SL

Antecedents

SUMAR, Empresa d'acció social és una empresa de capital íntegrament públic de serveis socials. Neix com a instrument de gestió i inversió del Consorci d'Acció Social de Catalunya, amb l'objectiu de convertir-se en un operador públic, el màxim d'eficient i flexible. La seva raó de ser és la prestació de serveis i la realització d'activitats econòmiques d'interès públic en l'àmbit de l'acció social a Catalunya. SUMAR gestiona directament equipaments i serveis amb la voluntat d'augmentar el grau de coneixement i poder definir amb més criteri els estàndards de qualitat, els preus dels serveis o els condicionants contractuals.

SUMAR dona la possibilitat que els governs locals disposin d'una opció de gestió pública, igual com la que hi ha en el sector sanitari o d'educació. Més concretament, ofereix un servei tècnic especialitzat als governs locals i criteris tècnics i econòmics a l'hora de prendre les decisions.

Entre els objectius hi ha la creació i l'aprofitament de sinergies entre ajuntaments, consorcis o consells comarcals, així com la gestió conjunta d'alguns serveis.

SUMAR s'ofereix com a espai de cooperació dels governs locals i amb la premissa innegociable que fent les coses conjuntament, les hem de fer millor i/o més barates. Com diu l'eslògan: "fer més amb menys".

SUMAR imposa un equilibri entre la rendibilitat social i la rendibilitat econòmica en cada un dels serveis o equipaments, i destina els excedents econòmics de la pròpia gestió al seu finançament. Els excedents econòmics de cada servei es reinverteixen en el propi servei, bé sigui millorant les infraestructures, introduint tecnologia o formant els professionals; i també en serveis poc rendibles, bé perquè estan en zones territorials amb poca densitat o perquè donen servei a pocs usuaris.

La missió de SUMAR és la gestió eficient i innovadora, la reducció de costos gràcies a la suma de recursos i complicitats, la realització de propostes d'inversió atractives al sector privat i l'aportació també de recursos des del sector públic sorgits de la pròpia gestió.

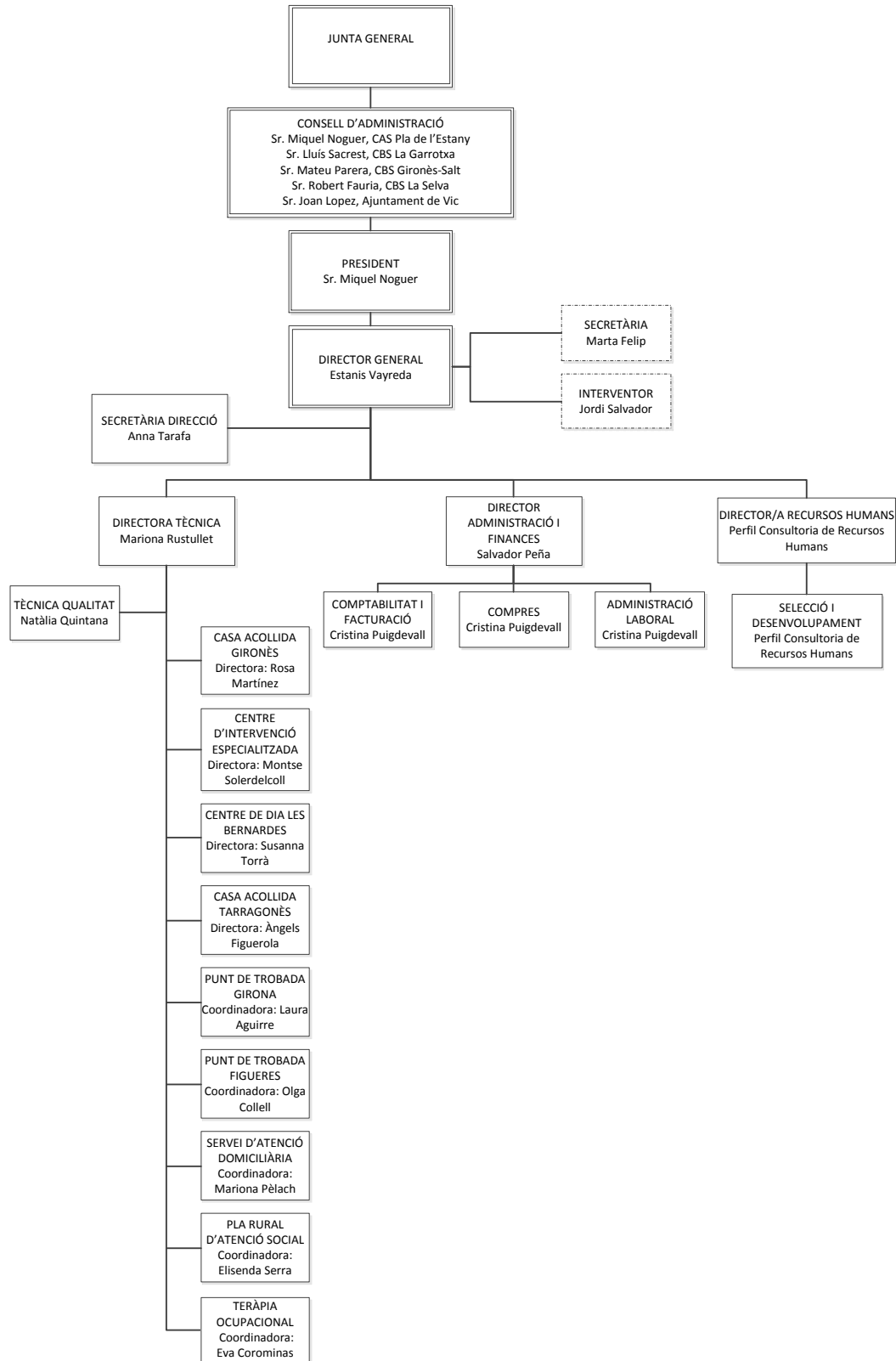
SUMAR vol ser una resposta innovadora que ajudi a consolidar uns drets socials que han costat d'aconseguir i que ara depèn de l'eficiència i eficàcia de tots els actors del sistema per tal que es puguin mantenir i estendre.

Qui pot accedir als serveis de SUMAR?

La societat té la condició de mitjà propi i servei tècnic de les administracions públiques que en siguin sòcies. I en són sòcies totes les administracions públiques que han adquirit participacions socials d'aquesta, d'1 euro de valor nominal cada una.

Aquestes administracions tenen un control anàleg al que tenen sobre els seus propis serveis mitjançant representants en els òrgans d'administració de la societat. Poden realitzar encomanes de gestió d'execució obligatòria per a SUMAR, d'acord amb les instruccions fixades unilateralment per l'administració encomanant i d'acord amb les tarifes aprovades per l'entitat pública de la qual depenen.

Organigrama



1. Gestió de serveis i infraestructures socials

1.1. Centres i serveis per a persones en situació de dependència

Centre de dia de les Bernades

Servei diürn i d'assistència a les activitats de la vida diària per a persones grans amb dependència. Té una capacitat de 30 places i l'horari és de dilluns a divendres de 8 h a 20 h.

Aquest centre és titularitat de l'ICASS. Els recursos humans del centre consten de 14 professionals.

L'encomanda de gestió es va realitzar l'1 de març, i des d'aleshores les millores que SUMAR ha realitzat en aquest centre són:

- Coordinacions quinzenals amb la directora tècnica
- Quant a professionals:
 - o Més professionals
 - o Realització de formació específica i formació TIC als professionals
- Quant a usuaris:
 - o Més hores d'obertura del centre
 - o Proposta d'obertura els caps de setmana i festius
 - o Inversió en aplicacions tecnològiques
 - o Realització d'enquestes de satisfacció per saber el punt de vista de l'usuari
 - o Realització d'una presentació a les famílies del CASC
 - o Proposta de l'elecció d'un representant de les famílies
- Quant a equipament:
 - o Realització d'una posta a punt
 - o Compra de material
 - o Adquisició d'un telèfon mòbil

Servei d'atenció domiciliària (SAD)

Servei d'Atenció a Domicili per a persones o famílies en situacions de manca d'autonomia personal, dificultat de desenvolupament o amb problemàtiques familiars especials.

El Consorci de Benestar Social de Gironès – Salt, en data 1 de març del 2009, va realitzar l'encomanda de gestió a l'empresa pública Sumar.

En l'inici del servei es comptava amb 31 treballadores familiars subrogades de l'anterior empresa i actualment hi ha 53 professionals d'atenció directa. Els casos atesos durant el 2009 van ser de 250 usuaris aproximadament.

Durant el període de gestió del 2009, l'empresa SUMAR ha realitzat les següents millores:

- Coordinacions mensuals amb la directora tècnica
- En l'àmbit dels recursos humans:
 - o Contractació d'una coordinadora a jornada completa
 - o Regularització dels contractes
 - o Reestructuració de la plantilla

- Convenis amb alumnes amb pràctiques
- En l'àmbit tècnic i de gestió:
 - Potenciar els clients privats
 - Des de l'1 d'octubre del 2009 es firma un contracte amb la Fundació Ramon Noguera per a la realització de serveis puntuals dels seus usuaris
 - Revisió del procés amb el Consorci de Benestar Social de Gironès-Salt
 - Inversió amb l'aplicatiu informàtic Jano SAD
 - Adquisició d'un telèfon mòbil

Parc de salut de Salt

Centre de recursos de la gent gran amb l'objectiu de:

- Potenciar l'activitat muscular i bon funcionament d'articulacions
- Augmentar el volum respiratori per millorar l'adaptació a l'esforç físic
- Reeducar la postura corporal per prevenir i disminuir els dolors que se'n derivin
- Millorar la mobilitat, la coordinació, l'equilibri i la marxa
- Mantenir i/o restablir l'autonomia de l'usuari

Juntament amb el Consorci de Benestar Social del Gironès – Salt s'ha habilitat un professional, una fisioterapeuta del Centre de Dia de les Bernardes, per tal que dediqui 3 hores a la setmana a fer un seguiment i assessorament a la gent gran que assisteix al Parc de Salut.

Des del juny del 2009, quan va començar aquest servei gratuït, s'han realitzat 127 visites individuals i 13 tallers en els quals hi han assistit 232 usuaris. I per a l'any 2010, s'ha programat un pla d'activitat per a cada divendres. La franja d'edat que utilitza el Parc de Salut es situa entre els 53 i els 87 anys.

Centres de serveis rurals

Els centres de serveis rurals són una plataforma estructural proveïdora de serveis especialitzats, de serveis propis d'un centre de dia i d'altres de caire més opcional. Persegueix l'objectiu de satisfer les necessitats de les persones grans, majoritàriament majors de 65 anys i que desitgin romandre a la seva pròpia llar, independentment que es vegin afectades per un deteriorament físic, cognitiu o per una dificultat social que els minvi la seva capacitat d'autonomia per a la realització de les activitats de la vida diària.

Els serveis corresponents a un centre de dia es divideixen en tres àrees diferents: àrea de serveis generals, àrea d'integració i suport personal, familiar i social i, per últim, els serveis de l'àrea assistencial. I els altres serveis més flexibles són els serveis de caràcter ambulatori (serveis d'atenció primària i a domicili), que s'aglutinen en tres àmbits d'actuació: atenció personal, atenció a la família i atenció a l'entorn i accessibilitat.

Les dimensions i característiques estructurals previstes per a aquests centres de serveis són entre 20 i 30 places, amb una disponibilitat horària de 9 a 19 h. També es pretén que esdevinguin un espai proveïdor de recursos per a la resta de població de gent gran del municipi.

A partir del juny del 2010 SUMAR gestionarà els següents centres rurals:

- Alt Empordà: Portbou, Agullana, Saus-Camallera i LLampaies
- Pla de l'Estany: Porqueres
- La Selva: Fogars de la Selva
- Bages: Santa Maria d'Oló
- Des de SUMAR s'han presentat propostes de gestió dels centres de Sant Vicenç de Torelló, Folgueroles i Olost (Osona) i Riudellots de la Selva (La Selva).

Pla 111/81: pla individual d'atenció a les comarques gironines

El CASC, mitjançant conveni administratiu amb el Consorci de Benestar Social de la Garrotxa, està portant a terme des del 15 de setembre de 2009 la realització dels Plans Individuals d'Atenció (PIA) de prestació econòmica a les comarques de Girona.

El setembre del 2009, el projecte del Pla 111/81 preveia gestionar un total de 2.129 prestacions econòmiques. En data de 31 de desembre, el Consorci d'Acció Social de Catalunya va gestionar 928 sol·licituds i, en la finalització de projecte, el 31 de març del 2010, es preveu la tramitació del 80% de les sol·licituds previstes a l'inici del procés, que són aproximadament 1.700 sol·licituds.

1.2. Centres i serveis d'atenció a dones víctimes de violència de gènere i els seus fills/es a càrrec

Casa d'acollida de dones víctimes de violència de gènere i els seus fills/es a càrrec

Serveis especialitzats, residencials i temporals que ofereixen acolliment i atenció integral per possibilitar el procés de recuperació i reparació a les dones i a les seves filles i fills a càrrec, que requereixen un espai de protecció a causa de la situació de risc motivada per la violència masclista, tot vetllant per la seva autonomia.

Durant el 2009 la Secretaria de Polítiques Familiars ha encomanat la gestió de dos serveis:

a. Casa d'Acollida del Tarragonès

Aquest servei compta amb 10 professionals.

L'encomanda de gestió d'aquest servei es va realitzar l'1 de març del 2009, i les millores que ha aplicat SUMAR en aquest temps han estat:

- Coordinacions bimensuals amb la directora tècnica
- En l'àmbit dels recursos humans
 - o Formació en prevenció de riscos laborals
 - o Regularització de la disponibilitat horària
 - o Curs de manipulador d'aliments als professionals
 - o Regularització del servei de neteja

- En l'àmbit tècnic i de gestió
 - o Col·laboració en el projecte de creació d'un sistema d'indicadors de resultats per al servei d'acolliment a dones que pateixen violència masclista i per als seus fills i filles.
 - o Col·laboració amb el desenvolupament de l'aplicació informàtica juntament amb la Secretaria de Polítiques Familiars per a la gestió d'expedients
- En l'àmbit d'infraestructures
 - o Compra de material informàtic
 - o Compra de mobiliari per a les habitacions
 - o Adquisició d'un telèfon mòbil

b. Casa d'Acollida del Gironès

Aquest servei compta amb 10 professionals.

L'encomanda d'aquest servei per part de la Secretaria de Polítiques Familiars es va realitzar l'1 d'octubre del 2009, i en el transcurs d'aquest any s'han aplicat les següents millores en aquest servei:

- Coordinacions mensuals amb la directora tècnica
- Realització d'un nou model d'intervenció entre la Casa d'Acollida i el Centre d'Intervenció Especialitzada segons directrius de la Secretaria de Polítiques Familiars
- Incorporació d'un telèfon mòbil

Centre d'intervenció especialitzada del Gironès (cie)

Centre que ofereix informació, atenció i recuperació a les dones que han estat o estan en processos de violència masclista així com als seus fills i filles a càrrec i que potencia els programes específics i integrals de prevenció, assistència i reparació.

Aquest recurs consta de 8 professionals.

La Secretaria de Polítiques Familiars va realitzar l'encomanda de gestió d'aquest servei l'1 d'octubre del 2009, i les millores aplicades des de SUMAR en el transcurs d'aquest temps han estat:

- Coordinacions mensuals amb la directora tècnica
- Realització d'un nou model d'intervenció entre la Casa d'Acollida i el Centre d'Intervenció Especialitzada segons directrius de la Secretaria de Polítiques Familiars
- Incorporació d'un telèfon mòbil

Servei de punt de trobada

Servei destinat a atendre i prevenir en un lloc neutral i transitori en presència de personal qualificat la problemàtica que sorgeix en els processos de conflictivitat familiar i, en concret, en el compliment del règim de visites dels fills i filles establert per als supòsits de l'exercici de la tutela per part de l'Administració pública, amb la finalitat d'assegurar la protecció del/la menor.

En el transcurs del 2009 la Secretaria de Polítiques Familiars ha realitzat l'encomanda dels següents serveis:

a. Punt de Trobada de Figueres

Aquest servei compta amb 4 professionals.

La gestió d'aquest servei per part de Sumar va començar l'1 de juliol del 2009.

Aquest servei el va gestionar Sumar des del començament; per això va fer la selecció dels professionals i va fer gestions amb l'Ajuntament de Figueres i l'Associació de Voluntaris per a la cerca de locals en els quals es pogués fer el servei, els quals van obstaculitzar el procés de canvi.

En el transcurs d'aquest any s'han aplicat les següents millores :

- Coordinacions quinzenals amb la directora tècnica
- Incorporació de la figura d'un supervisor per als professionals de l'equip.
- Adquisició d'un telèfon mòbil

b. Punt de Trobada de Girona

Aquest servei compta amb 5 professionals.

La gestió d'aquest servei per part de Sumar va començar l'1 d'octubre del 2009, i en el transcurs d'aquest temps s'ha millorat el servei amb :

- Coordinacions mensuals amb la directora tècnica
- Incorporació de la figura d'un supervisor per als professionals de l'equip.
- Adquisició d'un telèfon mòbil

1.3. Altres serveis

Servei de mediació de l'Alt Empordà

Conveni administratiu per a l'encàrrec de gestió del servei de mediació i d'agent d'acollida de l'Alt Empordà.

Període: de l'1 de gener al 31 de desembre 2009, prorrogable.

Organisme que encomana el servei: Consell Comarcal de l'Alt Empordà. Durant el 2009 aquest servei va ser gestionat pel Consorci d'Acció Social de Catalunya i a partir de 2010 es va traspasar a l'empresa SUMAR.

2. Serveis de consultoria i assessoria

2.1. Programa de formació a les famílies

El Departament d'Acció Social i Ciutadania, a través de la Secretaria de Polítiques Familiars i Drets de Ciutadania, porta a terme una programa de formació per a pares i mares, *Créixer amb tu* i *Aprendre amb tu*, amb l'objectiu de donar recursos i suport a la tasca educativa i generar un espai de trobada i reflexió de les mares i els pares.

La missió d'aquest projecte és la realització, per part del Consorci d'Acció Social de Catalunya amb la col·laboració de la Fundació Jaume Bofill, d'un programa de formació de famílies en les tasques i funcions parentals de criança, socialització i educació de les seves filles i fills, amb la finalitat de ser un instrument que defineixi i concreti un Programa de Formació de Famílies per a tots els municipis de Catalunya.

2.2. Projecte promoció de l'autonomia personal a domicili, servei de teràpia ocupacional

El Servei de Promoció de l'Autonomia Personal a Domicili és un servei gratuït, tant per al Govern local com per a l'usuari, dirigit a persones amb cert nivell de dependència que viuen a la pròpia llar i amb una manca d'informació sobre assessorament a la llar a l'hora de realitzar activitats de la vida quotidiana, petites adaptacions, informació i entrenament en ajudes tècniques, noves tecnologies i domòtica, amb l'objectiu general de promocionar l'autonomia de les persones amb cert grau de dependència al propi domicili, amb la qual cosa es retarda el seu ingrés a un servei residencial.

El projecte es va iniciar el maig del 2009 amb dos consorcis des serveis socials de la província de Girona, el Consorci de Benestar Social de la Garrotxa i el Consorci de Benestar Social de Pla de l'Estany-Banyoles, i s'hi incorporen el Consorci de Benestar Social de la Selva, de l'Alt Empordà i el Ripollès durant el 2010.

Paral·lelament, el Consorci d'Acció Social de Catalunya va signar un conveni amb l'Associació "Per la Vida Independent" per a la formació d'una terapeuta ocupacional al Centre de Vida Independent, ubicat a Barcelona; un centre especialitzat a resoldre les dificultats mitjançant l'ús d'ajudes tècniques i les noves tecnologies.

Durant el 2009 s'han atès un total de 47 usuaris dels quals el 23% s'han derivat des del Consorci de Benestar Social del Pla de l'Estany-Banyoles i el 77% restant des del Consorci d'Acció Social de la Garrotxa.

Durant el 2009 s'han realitzat diverses activitats de divulgació:

- Curs de formació de 4 h al CVI per a treballadors dels consorcis
- Roda de premsa al CVI per donar a conèixer el projecte

Durant el 2010 es preveuen les següents activitats:

- Jornades per a professionals del sector per donar a conèixer diferents productes de suport i ajudes d'accessibilitat
- Creació d'un centre especialitzat en assessorament i entrenament d'ajudes tècniques, adaptacions i noves tecnologies a la província de Girona, model mixt de SIRIUS i CVI.

2.3. Creació d'un sistema d'indicadors de resultats per al servei d'acolliment i recuperació per a dones que pateixen violència masclista i per als seus fills i filles

El sistema públic de serveis socials està organitzat en serveis especialitzats, entre els quals hi ha el servei a les dones víctimes de violència masclista que es troben en serveis d'acolliment i recuperació. Des del Consorci d'Acció Social de Catalunya, juntament amb el Consorci de Benestar Social de Barcelona i amb el suport de la Secretaria de Polítiques Familiars, es crea el projecte per a l'establiment d'indicadors de resultats pel sistema de tractament integral de les víctimes de la violència masclista, amb la finalitat d'obtenir un quadre de comandament integral.

El projecte es realitza en dues fases:

- 1a fase: elaboració de la proposta de sistema d'indicadors de resultats
- 2a fase: aplicació i avaluació del sistema d'indicadors de resultats

En aquest projecte intervenen els professionals de la Casa d'Acollida del Tarragonès i quan es realitzi la prova pilot també s'incorporarà la Casa d'Acollida del Gironès.

2.4. Compra conjunta de productes

SUMAR s'ha adherit a la plataforma de contractació electrònica PECAP de Localret, amb l'objectiu d'oferir el servei de central de compres a diferents organismes socials, públics i privats, per abaratir costos, tant dels productes comprats com de les gestions administratives que suposen la seva compra.

Durant l'any 2009 s'han mantingut converses amb residències i altres organismes d'acció social de les comarques gironines i s'està preparant per al 2010 una subhasta electrònica de productes de neteja.

Una de les principals característiques d'aquest projecte és que per a les entitats participants no té cap cost ni cap risc. Tots els costos de l'operació van a càrrec del proveïdor a qui s'adjudiqui la compra i de SUMAR, que s'adjudicarà part dels descomptes obtinguts en l'operació per cobrir les despeses de gestió.

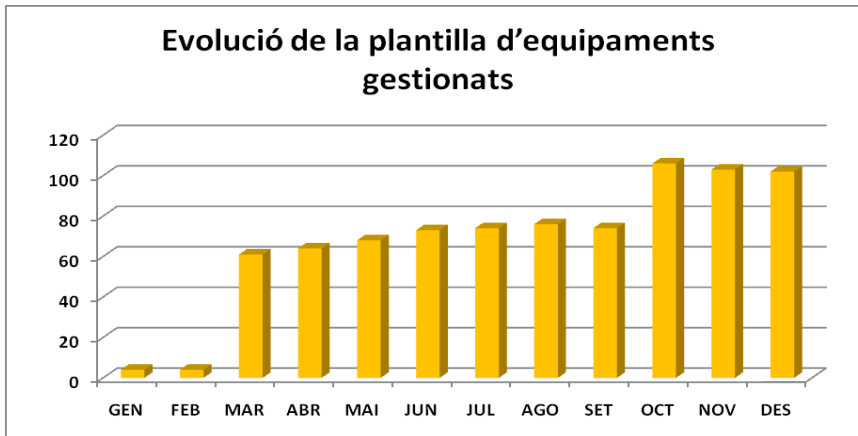
2.5. Construcció de residències per a la gent gran

Durant en 2009 s'han realitzat gestions amb l'Ajuntament de Figueres i l'Ajuntament de la Seu d'Urgell per al projecte de construcció d'una residència per a la gent gran.

Properament es signarà un conveni amb l'Ajuntament de Figueres per a la redacció del plec de clàusules economicoadministratives i de prescripcions tècniques, direcció d'obra i coordinació del projecte de construcció d'una residència per a la gent gran de 92 places amb un centre de dia de 30 places. Es preveu que en el transcurs del 2010 es realitzi el concurs per a la construcció de la residència.

3. Projectes interns de consolidació

El 2009 ha estat un any de creixement intern amb la incorporació de nous centres i serveis tal com s'indica en l'evolució de la plantilla d'equipaments gestionats.



Actualment, l'empresa SUMAR està formada per 126 treballadors distribuïts en els diferents centres i serveis. Amb l'objectiu de consolidar l'organització i el funcionament de SUMAR i dels diferents centres gestionats s'han realitzat diverses actuacions en diferents nivells:

- Recursos humans
- Protecció de dades personals
- Prevenció de riscos laborals

3.1. Recursos humans

El març del 2009 es firma un contracte amb l'empresa de recursos humans Perfil Consultoria de RRHH SL per a la gestió dels recursos humans de SUMAR.

Durant el transcurs del 2009 s'han consensuat les següents tasques:

4. Establiment de l'organigrama de l'empresa i dels centres gestionats
5. Definició dels llocs de treball dels centres i serveis
6. Realització de processos de selecció de personal
7. Realització del procediment de selecció de personal
8. Establiment de calendaris laborals dels centres i serveis

3.2. Protecció de dades personals

En compliment de la Llei 15/1999, de 13 de desembre, de protecció de dades de caràcter personal, Sumar Empresa d'Acció Social, SL va contractar els serveis de l'empresa Conversia Protección de Datos, SL per a la realització de la implementació de la protecció de dades personals a tots els centres i serveis que es gestionen.

Per al compliment de la normativa s'ha realitzat el Document de Seguretat, la inscripció dels fitxers a l'Agència Espanyola de Protecció de Dades, formació als treballadors i informació a clients i proveïdors.

3.3. Prevenció de riscos laborals

En compliment de la Llei 31/1995, de 8 de novembre, de prevenció de riscos laborals, des del Consorci d'Acció Social de Catalunya i des de la seva empresa pública Sumar Empresa d'Acció Social, SL es va realitzar un contracte amb l'empresa Ergolaboris per a la implementació d'aquesta normativa a tots els centres i serveis.

Per al compliment de la normativa s'ha realitzat l'avaluació dels riscos per cada centre de treball, formació en prevenció de riscos laborals als treballadors, realització de les revisions mèdiques als treballadors i realització dels plans d'emergència.

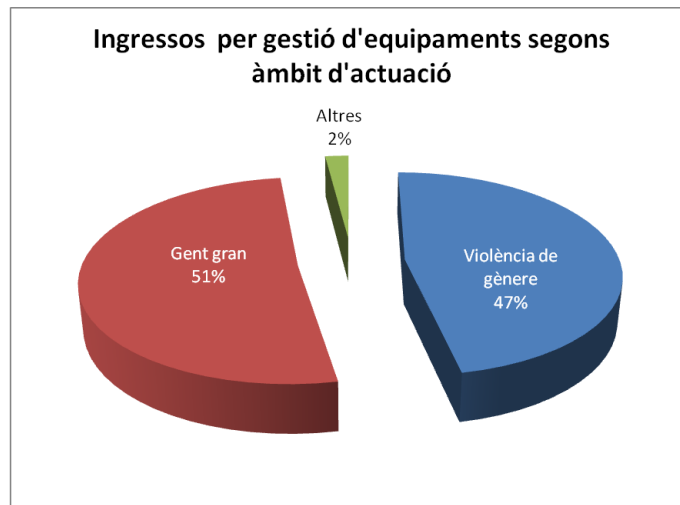
Es preveu la finalització de les avaluacions dels centres i formació inicial a tots els treballadors dels diferents centres durant el 2010.

4. Resum econòmic 2009

En la memòria econòmica de SUMAR en aquest 2009 s'han ingressat 2.345.713 € que estan distribuïts de la següent manera:

- 62% en gestió d'equipaments
- 29% en convenis
- 9% en tasques de consultoria.

Segons l'àmbit d'actuació es distribueixen segons el següent gràfic:



Les despeses, per valor de 2.327.659 €, es reparteixen segons detall:

- 52% en gestió d'equipaments
- 27% en convenis i consultoria
- 21% en despeses d'estructura.

I segons la naturalesa d'aquestes, s'estructuren en:

